



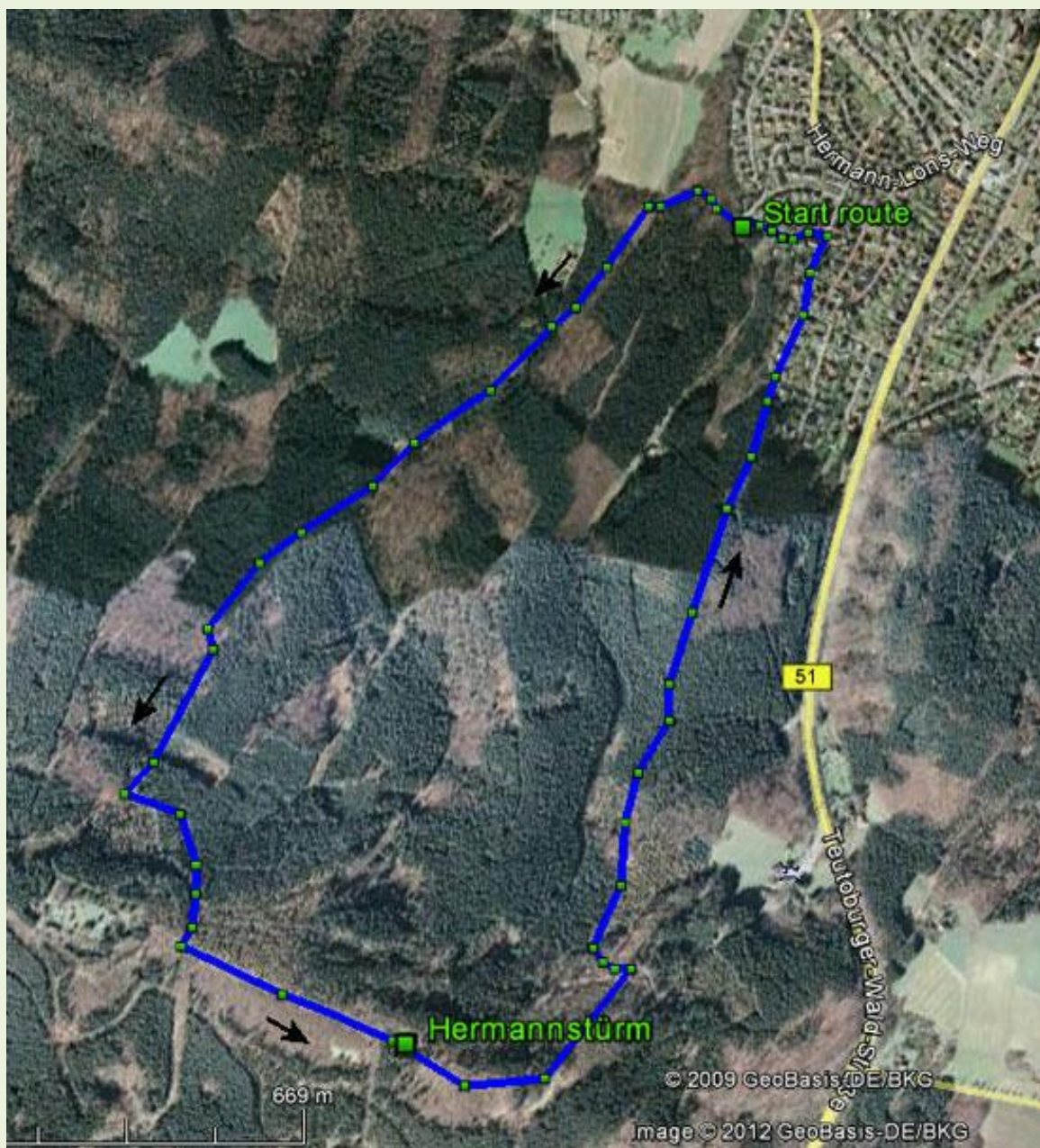
www.superfamilie.nl

# Georgsmarienhütte Hermannstürm

Siedlung Dörenberg - Dörenberg - Hermannstürm - Siedlung Dörenberg

\*\*\*\* - 5,5 Km - 230 Hm - 3:00 uur

Bij deze rondwandeling gaat het niet om de afstand, maar om de hoogte. Het gaat naar de top van de Dörenberg, met een hoogte van 331m de hoogste berg in het Osnabrücker Land. En op die top gaan we dan nog de Hermannstürm beklimmen. De wandelpaden gaan geheel door prachtige bossen. Alleen in de laatste meters lopen we nog een stukje door het dorp terug naar de parkeerplaats.



*In februari 2013 hebben we deze startplaats nog eens opgezocht om in dit prachtige gebied een substantieel langere wandeling te gaan maken. Daarbij hebben we natuurlijk*

*nog eens de Dörenberg met de Hermannsturm aangedaan. Deze 17Km versie is hier te vinden.*

De snelste route naar het startpunt gaat via de A30 Oldenzaal - Osnabrück tot aan de afslag 18. (Osnabrück Nahne). Dan rechtsaf richting Georgsmarienhütte over de L51.

Blijf de L51 voorbij aan Georgsmarienhütte volgen tot de buitenwijk 'Siedlung Dörenberg' waar op een kruising een bordje rechtsaf staat naar parkeerplaats 'Zum Brunnen'. Vanaf Oldenzaal is het 45 minuten rijden.

De weg rechtsaf is de Hermann-Löns Weg en gaat over in een eenrichtingsweg met de naam 'Zum Brunnen'. Aan het eind ervan, aan de rand van het bos, is een mooie wandel parkeerplaats.

*Wij hebben dit stukje Duitsland bij toeval ontdekt oudejaarsdag 2006. Eigenlijk zouden we alleen een dagje rondrijden in deze omgeving om leuke wandelplekjes voor later in het voorjaar te zoeken, het weer was te slecht om een lange dag te lopen.*

*Als rechtgeaarde wandelaars hadden we natuurlijk wel de wandelschoenen in de kofferbak, je weet immers nooit waar je nog terecht komt. Een wandelkaart van deze omgeving hadden we nog niet. Die zou pas na deze verkenning eventueel worden aangeschaft. We ontdekten deze parkeerplaats uit nieuwsgierigheid naar het woordje 'Zum Brunnen'. Brunnen? Zou dat werkelijk een bron zijn? Een beekje of stroompje? Dus toch maar even kijken.*

*Op de parkeerplaats aangekomen is het weer best redelijk geworden en een groot informatiebord geeft allerlei routes aan van 2,5 tot 5,5Km. Langs een beekje omhoog naar een bijzondere uitzichttoren sprak ons voldoende aan om alsnog een stukje te gaan lopen. Dit is dus anders dan onze andere wandelingen niet een zelf uitgezette route, maar een lokaal aangegeven pad. Hier konden we ook niet van afwijken, daar een wandelkaart nog ontbrak. De hier beschreven wandeling is lokaal de A7.*

Het miezert een beetje als we de wandelschoenen vastknopen en ons opmaken voor, volgens het informatiebord, een 'aardig klimmetje' naar 331m hoogte.

Een breed pad gaat het bos in en al snel zien we een bedding waarin inderdaad water omlaag stroomt. Daar zal de naam Brunnen wel vandaan komen, maar veel stelt het niet voor.

Na het ronden van een helling komen we bij een dam over een beekje die we moeten oversteken. Daarna houden we weer links aan en volgen de beekloop het bos in. De A7 staat overal op de bomen goed aangegeven.

Nog steeds gaat het vlak door het steeds mooier wordende bosgebied. Voorbij de splitsing is er rechts tussen de bomen door een open weidegebied zichtbaar met een Fachwerk huis aan de rand van het van een witte waas voorziene gras door de laatste nachtvorst.

Al snel is er weer een splitsing waar het pad naar rechts behoorlijk steil omhoog loopt. Wij gaan er echter nog rechtdoor.

Bij de volgende splitsing moeten we alsnog wel rechtsaf de A7 volgen, nu gaan ook wij meer klimmen. Het dal waar we doorheen lopen wordt steeds smaller en de hellingen komen meer op ons af. Een schitterend gebied en het wordt mooier en mooier. Maar ook zwaarder om te lopen.

Vorbij de bocht op de foto rechtsonder gaat het wat steiler omhoog. In december is dan al snel te merken dat we een tijdje geen hellingen meer hebben bewandeld. Ondanks de koude wind krijgen we het aardig warm.

Na nog meer hoogtemeters komen we uit bij een breed open stuk. (Foto links onder) Schijnbaar het eindpunt van wat met gemotoriseerd vervoer te bereiken is. Er staan ook wat bankjes en informatiebordjes, het is een 'Rastplatz' en draagt de naam Krause Eiche. (In 2013 hebben we er geen informatieborden meer aangetroffen).



Na de 'Rastplatz' wordt pad een stuk slechter. Het goed geëffende plaveisel tot hier maakt plaats voor gras, gaten en stenen.



Nu wordt het pas echt steil. We mogen dan wel denken dat een heuveltje in Duitsland voor Oostenrijkgangers als wij niet veel kan voorstellen, maar al snel zijn er duidelijke hijgende ademhaling geluiden hoorbaar in ons groepje. Misschien speelt ook het Kerstdiner van vorige week hier nog een beetje in mee.

Het kan dan ook niet uitblijven of de eerste roep om een korte pauze klinkt door het bos.

Alleen ons hondje Reni lijkt nergens last van te hebben en rent vrolijk als altijd voor ons uit. Daarna keert hij zich om en blaft tegen ons als wil hij zeggen; 'kom op... waar blijven jullie'.

Na een bochten omhoog komen we boven aan deze helling op een T-splitsing bij een bankje onder de bomen. Helaas is deze in te slechte staat om op te zitten. (In 2013 is het weer een eenvoudig maar keurig bankje).

De A7 gaat rechtsaf verder. Nu iets minder steil omhoog. De tot nu toe dichte bossen worden af en toe ook opener en laten ons meer zien van de omgeving waarin we zijn aangekomen. De hoogteverschillen rondom verrassen ons echt. Zo dicht bij Nederland hadden we dat niet verwacht. Dit is prachtig. We spreken af dat we hier ook zeker nog eens bij betere weersomstandigheden terug zullen komen.

Verderop komen we aan op een T- splitsing met een breder bospad, we gaan er linksaf om de hier vlakke weg af te lopen tot aan een grote kruising vlak onder de Hermannsturm.

Op deze kruizing gaan we daarna scherp rechtsaf omhoog, nog een laatste stukje klimmen tot we bij de volgende splitsing boven op de bergrug van de Dörenberg zijn.

Nog een paar stappen naar voren en dan wordt dat ook bevestigd door het uitzicht. We staan hier op ruim 300m en het daarbij horende uitzicht mag er zijn. Ondanks het bewolkte weer is het indrukwekkend.

Het pad waar we nu op staan maakt deel uit van de Ahorn wandelweg. Een lange afstandroute. We moeten er linksaf verder de A7 achterna over de bergrug. We gaan op zoek naar de Hermannsturm die ons beneden deed besluiten hier te gaan lopen, zonder een idee te hebben wat we er van moeten verwachten. Al snel komt de toren in zicht.

Een toren kan natuurlijk van alles zijn, maar dit hadden we zeker niet verwacht. De top van de berg is sterk bebost en dat is een groot nadeel als je van het uitzicht wilt genieten. Maar deze toren maakt dat dan weer goed door ruim boven de boomkruinen uit te steken en wel een vrij uitzicht te bieden. Ruim 350m hoog waarbij de omliggende dalen op 80m liggen, dat levert een heel mooi plaatje op. Om daar van te kunnen genieten moeten dan

wel eerst de nodige treden worden beklommen. Maar als gezegd, dat loont zeker de moeite.

Aan de voet van de toren is een soort parkje aangelegd met veel bankjes en picknicktafels. Bij slecht weer kunnen we er onderdak vinden in een ruime schuilhut waarin ook voldoende bankjes zijn gemaakt. Voor ons vandaag een uitgelezen plek om nog even wat langer te pauzeren en van deze bergtop te genieten. Zomaar op een oudejaarsdag.....!

Dan is het toch weer tijd om op te breken. We vervolgen de A7 die hier verder oploopt met de Ahornweg, en zoeken naar een afslag linksaf waar we weer zullen moeten afdalen.

Niet ver voorbij de toren is er nogmaals aan de rechterkant een mooi uitzichtpunt waar de bomen wat minder het uitzicht belemmeren, en dan is er ook de afslag waar de A7 zich weer los maakt van de Ahornweg.



Direct gaat het al steil omlaag, opnieuw het bos in. Na het eerste steile deel volgt een kruising waar de A7 daarna rechtdoor een smaller pad ingaat. Nu door een wat meer groene omgeving met dichte dennenbossen.

Meer beneden wordt dat weer verwisseld voor een meer open loofbos waar de fraaie hellingen waar we tussendoor lopen weer mooi zichtbaar zijn.



Als laatste volgt dan nog een vlakker en breder bospad tot we aan de rand van het bos bij het dorp terug zijn. Maar op een andere plaats dan waar onze auto staat. We staan hoog boven het dorp en kunnen heel mooi de over de daken uitkijken.

Ook door het dorp staan overal de A7 tekens aangegeven, maar wel blijven opletten, vaak staan ze op een lantaarnpaal die soms wat overwoekerd kan zijn door een klimop als op deze foto.

We dalen nog wat af door het dorp en hebben op een bepaald moment geen idee meer waar we ons bevinden. Dat overkomt me niet vaak, maar hier moeten we 100% vertrouwen op de wit geschilderde A7 pijltjes.

En dan staan we plotseling weer aan de rand van het dorp bij het bos naast de parkeerplaats.

We zouden deze laatste dag van het jaar niet gaan wandelen vanwege het weer, maar uiteindelijk is het alsnog een verrassende wandeling geworden en voelen we ons helemaal fit om eenmaal weer thuis de overgang naar het nieuwe jaar te gaan vieren.

**De routes zijn zo nauwkeurig mogelijk opgetekend. Ik ben niet verantwoordelijk voor wijzigingen ter plaatse en/of (type-)fouten in de omschrijvingen. NEEM ALTIJD EEN GOEDE WANDELKAART MEE! [En mail ons](#) als je onjuistheden tegenkomt.**