



www.superfamilie.nl

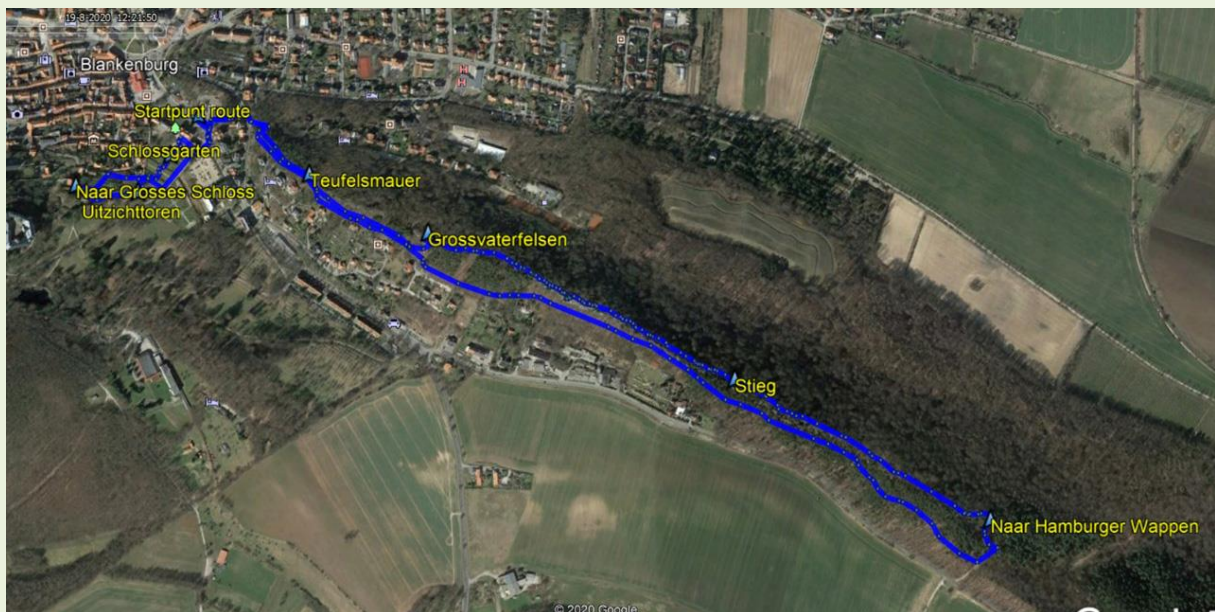
# Rondwandeling over de Teufelsmauer bij Blankenburg

Blankenburg - Teufelsmauer - Grossvaterfelsen - Uitzicht Cattenstedt - (Fuchsbau - Hamburger Wappen) - Kleines Schloss - Schlossgarten - Blankenburg

\*\*\*\*\* - 5 tot 10 Km - 230 Hm - 2 tot 4 uur

De Teufelsmauer! Wat een schitterende bergrug om overheen te wandelen. Eigelijk is er niet eens sprake van echt wandelen. Flink doorstappen is er niet bij, deze rondwandeling gaat over een bijzonder natuurfenomeen met trappen, op- en afstappen van rotsblokken, en heel veel zeer smalle doorgangetjes tussen en over de rotsen van deze smalle bergrug.

*Wij hebben er slechts 5Km gelopen, we hadden een zeer hete dag met ruim boven de dertig graden en een hoge luchtvochtigheid. We wilden 's morgens nog wel even een stukje wandelen, maar rond de middag weer terug zijn voor het te heet zou gaan worden. De route kan heel eenvoudig worden verlengt tot 10 of meer kilometer, en in elk geval doorlopen naar de Hamburger Wappen is eigenlijk een moetje. Helaas hebben wij dit moeten missen.*



Na het indrukwekkende rondje over de Teufelsmauer zijn wij nog even naar Das Kleines Schloss en de Schlossgarten gaan kijken, van daaruit is er ook een doorgang naar het Grosses Schloss Blankenburg. Deze route is ook heel goed te combineren met een bezoekje aan nog veel meer moois in de nabije omgeving van Blankenburg zoals de Burg Festung Regenstein (aanrader!), de Orakelfelsen of de Fuchsbau.



Gezien de verwachte temperaturen rijden we al vroeg Blankenburg in op zoek naar de parkeerplaats tegenover het Tourist Information Blankenburg Harz aan de rand van het stadspark. Er is nog voldoende ruimte op deze betaalde parkeerplaats en eventueel zijn er verder richting het centrum nog meer parkeerplaatsen.

### *Navigatie: Tegenover Schnappelberg 6, Blankenburg Harz*

*Tip: Bij het informatiecentrum is een stempelboekje verkrijgbaar waarin de wandelaar bij de vele stempelposten de Harz een stempel kan zetten. Met voldoende stempels kom je in aanmerking voor de Harzer Wandelnadel in brons, zilver of goud. Je komt deze kastjes overal tegen, na een aantal dagen rondlopen in de Harz heb je al heel snel voldoende stempels voor een 'Wandernadel Harz' als aandenken aan de wandelvakantie.*

Als de wandelschoenen aan zijn gestrokken lopen we de parkeerplaats af met de rug naar de Imbiss aan het andere einde van deze parkeerplaats. We gaan gelijk linksaf omhoog naar de parkeerruimte voor bussen en daar vooraan rechtsaf op het voetpad.

Dit komt uit bij een weg die we het beste hier gelijk over kunnen steken en dan rechtsaf, enkele meters, tot we weer linksaf kunnen in de Heidelberg. Gelijk rechts vooraan in de Heidelberg staan informatieborden over de wandelroutes in de omgeving.



Achter deze borden gaat rechts een stenen trap de bergrug op, daar moeten we nu omhoog klimmen naar de Teufelsmauer.

Het eerste stukje met de treden gaat nog prima, maar al snel moeten we grote rotsblokken opstappen waarbij de aangebrachte relingen heel goed van pas komen.

Eenmaal boven op het rotsplateau is er rechts een leuk uitzicht over de daken van Blankenburg, daarna volgen we het pad aangegeven met een '9' rechts van het bankje langs.

*Over het eerste deel van de Teufelsmauer lopen heel veel paadjes. We blijven ons zoveel mogelijk richten op deze route '9' die meer rechts van de bergkam loopt, maar niet overal zijn de markeringen erg overzichtelijk aangebracht. Dat maakt ook niet uit, de Kamm wordt straks steeds smaller en alle paadjes komen toch steeds weer bij elkaar.*

Nog niet wetende wat ons later te wachten staat vinden we het hier al erg mooi. We blijven de '9' volgen maar kijken er soms ook even van af als we iets nog leukers ontdekken. Na een tijdje lopen is er een splising met naar links een boomwortelpad de berghelling op, daar wordt linksaf de Grossvatersfelsen aangegeven.

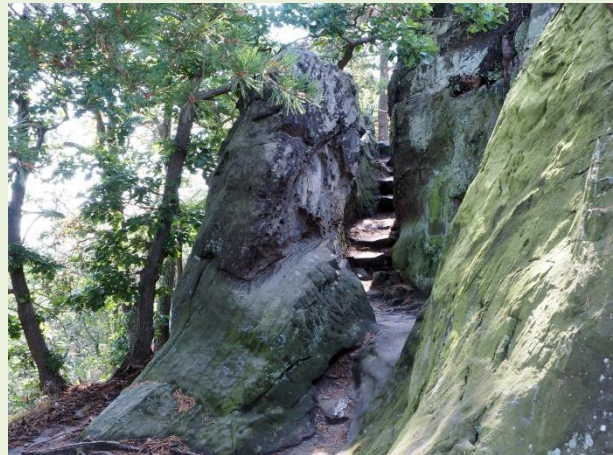
De Grossvatersfelsen is een uitzichtpunt die boven de bomen uitsteekt, te beklimmen door links over de boomwortels omhoog te gaan en daarna weer links aan te houden. De beklimming is uitdagend, maar wel heel veilig gemaakt met relingen. Bovenop de rots hebben we 360 graden vrij zicht!



Terug aan de voet van de rots gaan we niet weer omlaag over het boomwortelpad maar steken vanaf de Felsen gezien recht over naar een smal paadje. We kiezen onze route door zo veel mogelijk de paden te nemen die het hoogst over de bergkam lopen. Af en toe zien we daar ook weer de '9', maar soms moeten we achterom kijken om deze bordjes te kunnen zien.

Daarna wordt de Teufelsmauer snel smaller en ook de paadjes. Het wordt met elke stap leuker, kronkelend over de Kamm tussen soms schitterende rotsformaties door. Hier is ook maar een paadje meer over, alsmar recht door met af en toe een uitstapje van enkele meters naar links of rechts voor een uitzichtpunt.

Het wordt spannender en spannender, soms heel erg smal, soms flink op- of afstappen van rotsblokken, en regelmatig zijn er ook traptreden aangebracht om het 'wandelpad' te kunnen volgen. Echt doorlopen is er niet meer bij. De gemiddelde snelheid gaat drastisch omlaag en niet alleen omdat het lastig lopen is, maar zeker ook omdat we het bewust rustig aan doen om van al dit moois te genieten.



Ergens op het pad is er dan toch nog een splitsing. Op een onopvallend bordje staat dat we hier voor de noordelijke of de zuidelijke variant kunnen kiezen. Na een korte verkenning kiezen we voor rechts aanhouden, de meer uitdagende zuidelijke route met vaker uitzicht op het hoge Harz plateau met het fraaie dal ervoor.

Na weer een stukje over een zeer smalle Kamm voorzien van relingen, komen we bij een prachtig plekje waar we even kunnen pauzeren en het uitzicht richting Cattenstedt nog eens goed kunnen bekijken. Achter dit dorpje is de weg naar het hoogplateau goed te zien waar we vanmorgen vandaan zijn gekomen op de heenweg vanuit Güntersberge.

Daarna volgt het waarschijnlijk meest uitdagende stukje als de bergkam nog verder lijkt te versmallen. We lopen er letterlijk over het scherpe topje van de lange bergketen! Zonder de aangebrachte hekken zou het voor ons een onmogelijke route zijn, maar met de vele relingen is het heel veilig en fantastisch om te doen.

Daarna begin het steeds meer af te dalen richting Timmenrode en het pad wordt breder en eenvoudiger. Nadat we een steile rotswand links van het pad passeren dalen we verder af tot aan een kruising van meerdere paden. Voor ons wordt dit het verste punt als we rond de middag terug willen zijn voor het te heet gaat worden.



*Maar daarmee missen we wel nog enkele prachtige bestemmingen die we onder andere omstandigheden zeker bezocht zouden hebben. We geven jullie dan ook de tip mee om hier nog een klein stukje rechtdoor te gaan tot aan de Fuchsbau, een heel bijzonder bouwwerk gerealiseerd in 1934 speciaal voor wandelaars. En, daarna zeker ook nog een kilometer verder stappen op het pad naar de Hamburger Wappen bij Timmerode. Een echte aanrader!*

Vanaf deze kruising kunnen we scherp rechts omlaag tot aan het laagste punt bij weer een knooppunt, maar ook verderop bij de Hamburger Wappen kan er rechts onderlangs de berghelling teruggelopen worden tot aan deze kruising van paden en onze route weer worden opgepakt.

Beneden gaan we rechtsaf en gelijk weer rechts omhoog aanhouden. Dit pad is gemarkeerd met een blauwe punt en een rood kruis en loopt halverwege de berghelling parallel aan de heenweg terug. Eerst gaat het weer een stuk omhoog, daarna blijft het nog een beetje op en neer gaan tot we uiteindelijk weer onderaan het boomwortelpad bij de Grossvaterfelsen komen. Vanaf daar pakken we de route '9' weer op terug naar het beginpunt met de stenen trap omlaag.

Onderweg terug naar de parkeerplaats besluiten we toch ook nog maar even de Schlossgarten bij het Kleines Schloss, ook wel Gartenschloss genoemd, te bezoeken. Dat is slechts op een steenworp afstand vanaf de parkeerplaats. Daarvoor steken we de hoofdweg over naar het informatiecentrum en dan links van dat gebouw de zijweg in. Gelijk rechts is de ingang tot de gratis toegankelijke kasteeltuin.

In het schitterende gebouw zitten het informatiecentrum, tentoonstelling ruimten, en verschillende zalen voor gezelschappen. Het wordt ook gebruikt voor concerten, maar alles staat op een heel laag pitje tijdens Corona. Het is er bij ons bezoek binnen tamelijk druk met een groepsbijeenkomst, wij wagen het er maar niet op en blijven op veilige afstand buiten in de tuin.



In deze klassiek barokke tuin kunnen we wel rustig rondkijken tussen de fonteinen en bloemperken, en natuurlijk klimmen we ook even omhoog naar de prachtige beelden.

Vanaf het bovenste terras kunnen we weer rechtsaf en via een poort in een muur naar de tuin erachter. Daar links is een geheel gerenoveerde uitzichttoren in de oude kasteelmuur te beklimmen voor een blik over het kasteel en Blankenburg. Via dit pad is het ook mogelijk om nog verder door omhoog te lopen tot aan het Grosses Schloss Blankenburg die hoog boven de stad staat.

Wij gaan zelf echter niet meer verder naar het Grosses Schloss Blankenburg, het is inmiddels veel te warm geworden om weer te gaan klimmen. Wel jammer, want de historie van dat kasteel kent relaties met bijna alle Europese koningshuizen van de Britse Windsors, de Franse Bourbonen, en ja, zelfs de stamboom van onze eigen Oranje-Nassau monarchie rijkt tot hier in Blankenburg.

We denken dat we misschien beter naar de vlakbij gelegen Altstadt Blankenburg kunnen gaan en daar een terrasje op te zoeken, maar dat blijkt een grote vergissing. Met een beeld van de schitterende vakwerk binnensteden van Wenigerode en Quedlinburg voor ogen komen we in het centrum bij een prachtig stadshuis aan een plein terecht, volledig omringt door lege en dichtgetimmerde winkels, bouwvallen en... geen enkel terras. Een deceptie.

Vanaf het plein gaan we nog eens rechts een winkelstraat in en daarna weer rechts terug richting de parkeerplaats, maar waar we ook kijken staat meer dan de helft van de winkels er leeg en vervallen bij. We hebben het wel gezien, stappen in de wagen en rijden maar terug naar onze vakantiewoning om daar de rest van de middag in de schaduw door te brengen op de veranda. Alle tijd om nieuwe plannen te maken, want morgen lijkt het weer aangenaam wandelweer te gaan worden.

**De routes zijn zo nauwkeurig mogelijk opgetekend. Ik ben niet verantwoordelijk voor wijzigingen ter plaatse en/of (type-)fouten in de omschrijvingen. NEM ALTIJD EEN GOEDE WANDELKAART MEE! [En mail ons](#) als je onjuistheden tegenkomt.**

© 2006-2020 superfamilie.nl | Het is toegestaan deze PDF routebeschrijving af te drukken of te downloaden naar een lokale harde schijf voor enkel persoonlijk en non-commercieel gebruik. | Voor meer informatie zie: [Auteursrecht & Disclaimer](#) |