



## Over de Bastei en de Rauenstein

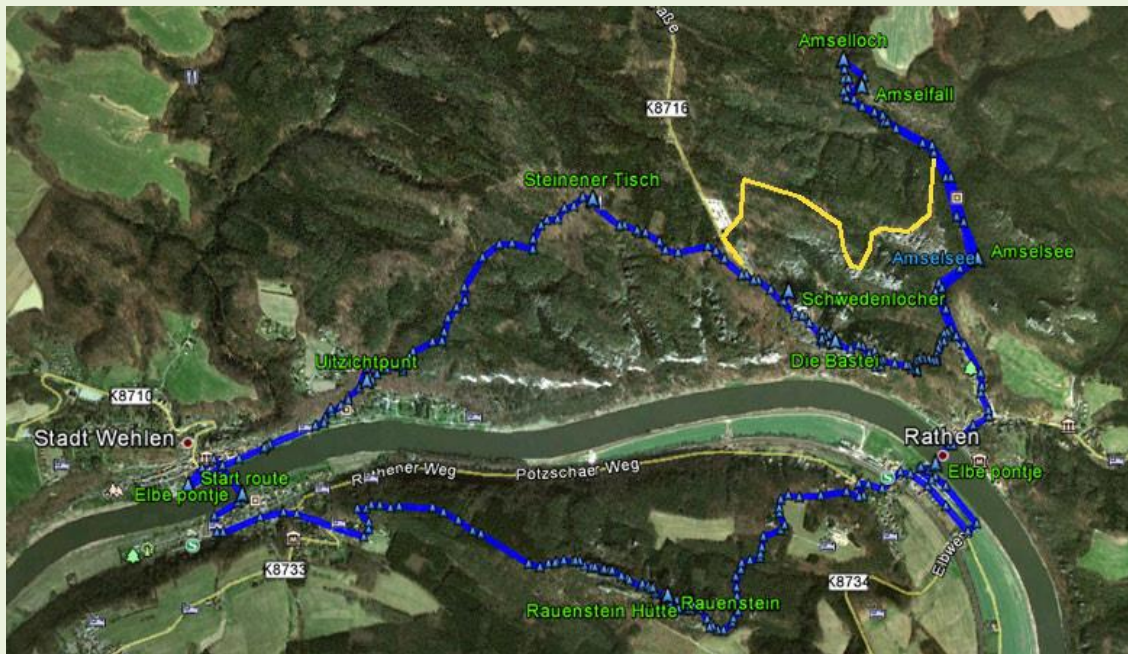
Stadt Wehlen - Steinernen Tisch - Der Bastei - Basteibrücke - (Schwedenslöcher) - Amselsee - Amselfall - Kurort Rathen - Elbe Pontje - Rauenstein - Elbe Pontje - Stadt Wehlen

\*\*\*\*\* - 15 Km - 650 Hm - 5:30 uur

Deze spectaculaire rondwandeling bevat de grootste bezienswaardigheid van de Sächsischen Schweiz, we gaan over de Bastei lopen. Er zijn mooiere uitzichten te zien in de omgeving, maar deze is door zijn toegankelijkheid het meest bekend. De Bastei is zelfs bereikbaar met auto of bus. Dit gedeelte van de tocht is dan ook eenvoudig te bewandelen, maar het bevat in de afdaling wel veel trappen.

Aan de overzijde van de Elbe over de Rauenstein is het voor de wandelaar uitdagender, daar gaan we steile trappen en ladders beklimmen door nauwe kloven en over de smalle bergrug van Fels Rauenstein. Ook dit gedeelte is overal goed voorzien van relingen en hekken, met goede wandelschoenen is deze route voor iedereen toegankelijk. Ook de niet al te jonge kinderen zullen deze route prachtig vinden.

De wandeling is op verschillende manieren eenvoudig in te korten. Zo kan een Amselfall bezoek achterwege worden gelaten, en het Rauenstein gedeelte van de tocht kan worden ingewisseld voor een kort ritje met de trein of terug per rondvaartboot.



*Even vooraf: Onze Sächsische Schweiz routes zijn gelopen met Pasen 2013. Het was onze eerste kennismaking met dit gebied tussen Dresden en Tsjechië en we hebben onze ogen uitgekeken. Het Elbsandsteingebirge is een bijzonder natuurgebied waar we zeker nog vaak terugkomen. Ook in de lente en herfst moet het hier prachtig zijn en de wandelmogelijkheden zijn er schier oneindig.*

*Met Pasen in de Ardennen of Eifel hebben we al vaak in T-shirt kunnen lopen, maar ook nachtvorsten in deze periode zijn ons niet vreemd. Wat we hier met Pasen aantreffen was echter iets heel anders. Het was er nog volop winter met overdag 0 graden in de dalen, en -2 tot -4 boven op de toppen. 's Nachts kwam het op de camping tot -8 graden. Met een luchtvochtigheid van slechts 35% was het echter heerlijk winters wandelweer en hebben we het geen moment koud gehad tijdens onze soms lange dagtochten.*

*Door de dikke sneeuwlaag die er nog lag, en de eerste dagen zelfs werd aangevuld, moesten we sommige routes die we al thuis hadden voorbereid tijdens het wandelen aanpassen als paden niet toegankelijk bleken. Beijdsde trappen opklimmen is levensgevaarlijk, en nadat we de top van de Schrammsteine wel op deze manier hebben bereikt zijn we er de rest van de vakantie niet meer aan begonnen. In de beschrijvingen staan de routes zoals wij ze uiteindelijk hebben gelopen, als er mooie alternatieven zijn die onder andere omstandigheden wel toegankelijk zijn dan zal ik het waar mogelijk vermelden.*



De aangegeven looptijd van 5:30 is zeer ruim genomen, er zijn veel bezienswaardigheden op de route waar dan voldoende tijd voor is. Wij hebben er zelfs een uur langer over gedaan, op de ijzige trappen en besneeuwde paden lag ons tempo veel lager dan we gewoon zijn.



De rondwandeling begint in Stadt Wehlen, een plaatsje aan de Elbe tussen Pirna en Bad Schandau. Het stadje heeft een grote parkeerplaats pal aan de Elbe waar het pontje heen en weer de rivier oversteekt.

In deze omgeving is het bijna overal betaald parkeren, ook hier moeten we € 4,- betalen, maar daar mogen we dan wel de hele dag voor blijven staan.

Zodra de wandeluitrusting in orde is gemaakt lopen we naar het centrum, bovenlangs de parkeerplaats en dan op de kerktoren aanhoudend komen we op een plein met aan de ene kant de kerk en aan de andere kant een restaurant. Aan het plein met de naam 'Markt' zit ook het Rathaus met de VVV.

In het eerste deel van deze wandelroute gaan we de Lange Afstand Wandelroute Malerweg volgen, waarvoor we bij de kerk de eerste aanwijzing vinden. Het woord Malerweg op een groen bord wijst ons voor de kerk rechts naar de Elbe terug via een steegje.

*(De Malerweg is een 112Km lange wandeltocht in 8 dagetappes langs de hoogtoppen van de Sächsische Schweiz. Het is gemarkeerd met een sierlijk geschreven 'M', maar op richtingaanwijzers is de naam volledig uitgeschreven.)*



Op het oeverpad slaan we linksaf en lopen dan stroomopwaarts. De Elbe wordt druk bevaren door zowel binnenvaartschepen met volle ladingen als veel toeristisch verkeer in de vorm van pontjes en rondvaartboten. Het meest opvallend zijn de mooie raderboten die een verbinding met de vele stadjes tussen Tsjechië en Dresden verzorgen.

We blijven op het oeverpad tot er schuin links een stukje klinkerpad omhoog loopt tussen twee gebouwen door. Op het hoekje

staat een informatiebord en de Malerweg en Bastei zijn er aangegeven.

Hier begint onze eerste klim via een halfverhard pad het bos in. Boven de huizen kunnen we terugkijkend nog een blik op de Elbe werpen, dan buigt het pad meer naar links en lopen we een bosgebied in met steile rotswanden die het uitzicht benemen.

Verderop wordt de Malerweg nog eens aangegeven, daar wordt het pad smal en moeten we de eerste stenen traptreden gaan beklimmen. Er volgen meer rotsblokken en trappen, en het pad slingert dan tussen imposante rotsformaties door.

Dan gaat het weer richting de Elbe waar we het eerste uitzichtpunt van vandaag vinden. Keurig voorzien van een reling kunnen we vanaf een rots heerlijk over het Elbtal en Stadt Wehlen uitkijken.

We pakken de route weer op waarna het nog maar licht blijft stijgen door het bos over een goed begaanbaar wandelpad: De Schwarzbergweg genoemd.

Bij elke splitsing en kruising staat de route duidelijk aangegeven, we blijven op de Malerweg en komen dan bij de Steinernen Tisch.

*De Steinernen Tisch is een tafel met bankjes van steen, midden in het bos geplaatst door Kurfürst August der Starke die dit na de jacht gebruikte om hier te komen eten. Ook tijdens ons bezoek werd er dankbaar gebruik van gemaakt.*



Bij deze tafel slaan we rechtsaf en lopen voor de Waldgaststätte Steinernen Tisch langs richting Der Bastei. We zijn hier al op hoogte zodat het een gemakkelijke boswandeling is tot we bij de Bastei Parkplatzkiosk aankomen. Achter het houten gebouw liggen grote parkeerplaatsen voor bezoekers van de Bastei die met de wagen komen.

Ook achter de kiosk, aan de overzijde van de asfaltweg, zien we een paadje omlaag lopen in de Schwedenlöcher. Na een bezoek aan de Bastei willen we hier terugkeren om via deze afdaling door de Schwedenlöcher naar de Amselfall te gaan.

*Helaas gaat dat voor ons niet door. Een briefje bij dit pad laat weten dat dit prachtige gebergte tijdelijk niet veilig is door de weersomstandigheden. Ijs en sneeuw hebben de*

*Löcher ontoegankelijk gemaakt. Jammer, we zullen zo dadelijk een alternatief moeten bedenken om bij de Amselfall te komen.*

Maar nu eerst naar de Bastei. Op het asfalt gaan we rechtsaf en lopen dan recht op het Berghotel Bastei af. Halverwege tot dit hotel gaat nog een paadje links naar een uitzichtpunt, dat pakken we nog even mee. Vanaf dat punt kunnen we van bovenaf neerkijken op de Schwedenlöcher waar we zo graag doorheen hadden willen trekken.

De grillige rotspieken zijn ook van hieraf imposant en we zoeken vergeefs naar een vergelijking met andere landen en streken die we hebben bezocht. Zoiets als dit Elbsandsteingebirge hebben wij echter nog niet eerder gezien.

Terug op de asfaltweg lopen we aan het hotel voorbij naar de achterzijde, daar vinden we de beroemde Bastei Aussicht bovenop een verticale rots pal boven de Elbe. Om sprakeloos van te worden. Een buslading Japanners is ook net aangekomen zodat we even moeten wachten op een plekje langs de reling boven de afgrond.

Als de camera genoeg heeft geklikt keren we om en gaan we het pad direct rechts achter het uitzichtpunt omlaag via de traptreden op weg naar de Basteibrücke. Voor we er aankomen is er halfweg omlaag nog een uitzichtpunt via een paadje naar links voor wie nog meer fraais wil gaan zien.

Dan lopen we deze bijzondere middeleeuwse brug over naar het erachter gelegen 'Felsenburg Neurathen'. (Lopen is hier niet helemaal het juiste woord, met het vele publiek is de aangetrapte sneeuwlaag een ijsmassa geworden en kan er alleen nog maar overheen geschuifeld worden waarbij we ons vast moeten grijpen aan elk uitstulpsel wat er maar te vinden is. Ook de Japanners hebben op hun gympen zichtbaar grote moeite om op de been te blijven.)

De Felsenburg is vandaag gesloten. De ladders, trappen en bruggen die de over verschillende rotspieken verspreid liggende stukjes van de Burg verbinden zijn ook door de winterse omstandigheden niet toegankelijk. We zullen hier nog eens terug moeten komen.

*Ondertussen hebben we de wandelkaart bestudeerd op een alternatief vervolg van onze tocht. Als de Schwedenlöcher weer open zijn dan nu aan jullie de keuze onze route te vervolgen of terug te keren en via de Löcher af te dalen. (Geel aangegeven op de kaart bovenaan de pagina.) Verderop in de beschrijving geef ik aan waar je dan onze beschrijving weer op kunt pakken.*



We gaan nu de Bastei afdaling doen door aan de andere zijde van de Basteibrücke en voorbij de Felsenburg door te lopen.

De afdaling aan deze kant gaat helemaal via een prachtige trap omlaag, een eenvoudige route. Tussen de unieke rotsformaties gaat het soms behoorlijk steil omlaag en hier en daar wordt het even smal als de trap door een kloof verder gaat.

Wanneer we weer op bosgrond staan kunnen we nog eens een extra uitstapje naar rechts maken naar een volgend schitterend uitzichtpunt achter een enorm rotsblok. Na dit bezoekje gaan we het bospad volgen dat daarna nog slechts licht afdalt.

Vanaf hier wordt het een stuk rustiger, de toeristen die al dan niet met de wagen of bus alleen voor de Bastei zijn gekomen keren vanaf het uitzichtpunt terug over de trappen.



Wij gaan door en houden links aan. Om een bocht komen we langs een leuke grot waarin we een mooi plekje voor een picknick zien.

Na de lunch vervolgen we de route naar links en negeren het pad tegenover de grot. Gelijk om de bocht begint het dan via een brede trap in grote bogen af te dalen in het Amselgrund, een zijdal van het Elbtal.

Hier en daar klimmen we over een trapeuning om de bocht af te

korten door de verse sneeuw, de traptreden zijn ook hier niet begaanbaar met wandelschoenen zonder ijzers of andere hulpmiddelen.

Halverwege de afdaling moeten we nog eens links aanhouden richting de Amselsee over de Malerweg. Al snel zijn we dan onder in het dal waar het beekje de Amsel stroomt. (Het gebouw links met de loketten geeft toegang tot het openluchttheater Felsenbühne.)

Voor de beek slaan we linksaf en volgen daarmee het oeverpad naar de verderop gelegen stuwdam. Een halfverhard parkachtig pad.

Achter de dam kijken we het stuwmeer Amselsee in zicht, voor de liefhebbers zijn hier Gondelfahrten te maken als de ijsschotsen zijn verdwenen.

Aan het einde van de Amselsee ligt een brug over de beek, deze negeren we en lopen er rechtdoor. Vanaf hier is het een bospad dat ons zo dadelijk steeds steiler omhoog gaat voeren. Ergens kruisen we de beek waarna we aan de rechterzijde verdergaan.

*Let op bij de Schwedenlöcher route: Op de helling is er een splitsing waar er van links, aan de overzijde van de beek, een steile trap omlaag komt om zich op onze route aan te sluiten. Deze trap is de afdaling door de Schwedenlöcher. De wandelaars die daar omlaag komen moeten over de beek linksaf omhoog en kunnen de omschrijving hier weer oppakken.*

Na nog een stuk klimwerk over het brede pad zien we voor ons twee gebouwen opdoemen op een wel hele mooie locatie. We zijn bij de Amselfallbaude. Bij het gebouw links kunnen we over de veranda naar een mooie waterval lopen (daar is ook een toiletgebouw), maar water valt er niet meer omlaag. We zien alleen maar prachtige ijspegels aan de rotswand hangen wat natuurlijk ook al mooi is.

Daarna gaan we tussen de twee gebouwen door en komen dan op een plein/terras uit met aan de rand van het terras de eigenlijke Amselfall waar nog wel veel water omlaag komt kletteren.

Aan de achterzijde van het linker gebouw vinden we de 'Nationalpark Informationsstelle Amselfallbaude', maar de deur zit vandaag op slot. Bij deze deur gaat de Malerweg verder het dal in boven een tweede hoger gelegen terras langs, om dan via het Amselloch richting Hohnstein door te gaan. Wij volgen dit schitterende pad nog een stuk, maar keren al snel weer om wanneer we weer een zeer glad gedeelte met traptreden moeten oversteken.

Op het terras is het lekker druk, er zit zelfs een grote groep in winterjas en met de mutsen op van de net opgediende forellen te genieten. Wij hebben nog andere plannen en keren op onze route terug. Langs de afslag Schwedenlöcher en verder omlaag om dan langs de Amselsee terug te lopen naar het kruispunt waar we eerder van de Bastei omlaag zijn gekomen.



Hier blijven we nu rechtdoor lopen op het oeverpad en volgen de Amsel tot we op asfalt overgaan en daarna het stadje Kurort Rathen bereiken. Kurort Rathen is er om bekend dat er zeer veel restaurantjes te vinden zijn en dat valt ook gelijk wel op. Het is er gezellig druk tussen de terrasjes en souvenirwinkels terwijl we onze weg door het centrum zoeken tot we tegen een beekje aanlopen met ervoor een klinkerweg die aan een boulevard doet denken.



Daar gaan we naar rechts en zien al snel de Elbe weer voor ons. Bij de oever van de Elbe gaan we de trap af om bij de aanlegsteiger van het Elbepontje te komen.

*Deze wordt de Gierseilfähre genoemd en is een motorloos pontje dat in een keer 322 personen over kan zetten. Het vaartuig zit aan een lange tros vast en maakt gebruik van de Elbe stroming en het roer om zich heen en weer te laten drijven. De lange tros zorgt ervoor dat de boot niet de Elbe af drijft.*

Lang hoeven we niet te wachten voor we op kunnen stappen, wel moeten we eerst nog € 0,80 p/p neertellen om mee te mogen.

Aan de overzijde moeten we omhoog door het overdekte wachthuisje naar de asfaltweg, maar we besluiten vanwege het mooie weer en het schitterende uitzicht nog een kleine omweg te maken.

We gaan links op het oeverpad naar de accordeon spelende zeeman terwijl er net weer een mooie raderboot voorbij komt varen. Daarna blijven we het pad door het parkje volgen achter de grote parkeerplaats langs terwijl we nog even genieten van het Elbtal, het leuke kasteeltje boven Rathen, en de imposante steile rotswanden. Het pad gaat verderop naar rechts en op een kruising met de hoofdweg af.

Vanaf het kruispunt volgen we de asfaltweg, de Elbweg, naar rechts en lopen door het dorp waarna de Elbweg haaks naar links buigt en tussen een restaurant en een Gasthaus door naar een spoorwegovergang gaat.

*(Wie er nu genoeg heeft van het wandelen kan hier op het station de S-Bahn terug naar Stadt Wehlen nemen. Een ritje van slechts enkele minuten. Daar dan weer het pontje over de Elbe opzoeken om bij de parkeerplaats terug te komen.)*

Het spoor wordt overgestoken, daarna is er een T-splitsing waar we voor rechtsaf kiezen. Dit is de Pötzschaerweg en onze volgende bestemming de Rauenstein wordt er al aangegeven.

De lokale wandelroute met wit/rood/wit markering wijst ons nu de weg, ondersteunt met hier en daar een bord 'Rauenstein'. Verderop moeten we scherp naar links een trap achter een woning langs omhoog, daarna wordt het vlakker met rechts het bos en links een open vlakte.

Na een laatste woning slaan we bij dit open veld rechtsaf het bos in. In het bos zijn verschillende splitsingen en kruisingen, maar door hier het wit/rood/wit te blijven volgen komen we vanzelf bij een trap met daarboven een grote steile rotsformatie. De voet van de Rauenstein is gevonden.

We beklimmen de eerste trappen tot aan een bosweg links, dit is een parkeerplaats voor bezoekers van het bergrestaurant.

Op deze splitsing houden we rechts aan, het bord naar Berggaststätte Fels Rauenstein volgend. Nog veel meer trappen omhoog.

Onderweg is er nog een uitzichtpunt met een bankje om even bij te komen, daarna gaat het weer verder omhoog over een prachtig bergpaadje tot we bij een splitsing komen waar de linker aftakking naar de Gaststätte gaat.

We gaan er rechtdoor om zo dadelijk aan de Steig Rauenstein te beginnen. Die Steig begint echter met een stukje afdalen, we moeten een ijzeren trap omlaag naar een Sattel tussen twee hogere punten.



Beneden krijgen we een eerste glimp van wat ons op de Rauenstein te wachten staat. Door een smalle kloof loopt een metalen trap omhoog tot in de hemel zo lijkt het.

Het is natuurlijk een hele klim, maar wel voor iedereen goed te doen. Op de treden bestaande uit metalen roosters hebben we minder last van het ijs en de sneeuw dan op de bospaden die we al hebben afgelegd, er is veel meer grip en de gehele Steig is voorzien van prima leuningen. Ook kinderen zullen het hier prachtig vinden.



De route over de bergrug Rauenstein heen behoeft geen verdere uitleg. Er is maar één goed met relingen beveiligd pad met bruggen tussen rotspieken, trapje op en trapje af, en smalle kloven om doorheen te klauteren. Natuurlijk zijn er ook verschillende mooie uitzichtpunten,

maar tijdens onze tocht trok de lucht steeds meer dicht en begon het alsmaar harder te sneeuwen, zodat het uitzicht voor ons alleen denkbeeldig was.

Op het einde van de bergrug daalt het licht af en wordt het links vlakker. Daar begint het bos weer. Daar is ook een Y-splitsing waar we nu links aan moeten houden en waar vanaf we de lokale route met een wit/geel/wit markering gaan volgen richting Wehlen.

Er volgt een gemoedelijke afdaling door het bos waarbij we alleen maar het wit/geel/wit in de gaten hoeven te houden om uiteindelijk weer op het asfalt uit te komen aan de rand van het dorpje Pötzscha.

Op het asfalt gaan we rechts het dorp in en dalen verder af tot we tegen de spoorweg aanlopen die we nu links aanhoudend blijven volgen tot we deze spoorbaan verderop over kunnen steken.

Aan de overzijde gaan we weer links en daarna om het kioskje heen rechtsaf. Daar staat ook een bord dat dit straatje naar het pontje gaat.

We zien al snel de Elbe weer terug en moeten dan nog een klein stukje naar rechts over het oeverpad afleggen om weer bij de aanlegsteiger van het Elbepontje te komen.

Dit pontje is een stuk kleiner dan de andere, maar ligt keurig aan deze zijde al op ons te wachten. Deze is wel voorzien van een motor, misschien zijn daardoor de kosten ook afwijkend. Nu moeten we €1,50 p/p afrekenen voor de kapitein van wal steekt. Nu, later op de middag, zijn we de enige passagiers.



Aan de andere oever lopen we dan de laatste meters terug naar de parkeerplaats, onze eerste kennismaking te voet met de Sächsischen Schweiz zit er op en we weten nu al dat we een bijzondere wandelvakantie gaan beleven. Vanavond bij de warme kachel in de caravan kunnen we nagenieten met de gemaakte foto's en natuurlijk moet er nog een route voor de dag van morgen worden uitgezocht uit het stapeltje dat we al thuis hebben voorbereid.

**De routes zijn zo nauwkeurig mogelijk opgetekend. Ik ben niet verantwoordelijk voor wijzigingen ter plaatse en/of (type-)fouten in de omschrijvingen. NEM ALTIJD EEN GOEDE WANDELKAART MEE! [En mail ons](#) als je onjuistheden tegenkomt.**

© 2006-2013 superfamilie.nl | Het is toegestaan deze PDF routebeschrijving af te drukken of te downloaden naar een lokale harde schijf voor enkel persoonlijk en non-commercieel gebruik. | Voor meer informatie zie: [Auteursrecht & Disclaimer](#) |